

SALOMÉ DE CAMBRA, PINTORA INNATA RECIÉN DESCUBIERTA

SALOME DE CAMBRA, RECENTLY DISCOVERED INNATE PAINTER

En poco más de tres meses (25 de marzo a 4 de junio de 2011) he tenido la agradable oportunidad de visitar dos exposiciones de obras pictóricas al óleo, originales de la estimada amiga y excelente compañera, Salomé de Cambra. Curiosamente, según me explicó, ambas presentaciones eran las primeras que realizaba ante el público. Sin embargo, éramos muchos los que conociendo a Salomé y su polifacética actividad, no habíamos parado atención en esta extraordinaria y callada afición. Este ritmo expositivo se ha prolongado durante los meses de verano en el Club Natación Barcelona, en el Colegio de Médicos de Barcelona, en Berlín donde participó en una colectiva y en el gran Hotel de Sarria de Barcelona.

Salomé de Cambra nacida en Lleida en 1962, se licenció en Medicina en la Universidad de Barcelona en 1986, especializándose en Medicina Preventiva y Salud Pública en 1990. Entre sus estudios superiores cabe mencionar el Master en Business Administration cursado en la Columbia University de New York en los años 1991 al 1993. Su trabajo se desarrolló en la Dirección General de Salut Pública de Catalunya, donde desarrolló una intensa y extensa labor en la organización de Programas, Cursos y Campañas Publicitarias.

Ha tenido una importante relación con la industria farmacéutica, tanto como empleada como consultora externa (hasta 2010 en el Research Triangle Institute Health Solutions). En la actualidad vive en Barcelona, actuando como asesora en proyectos específicos del sector sanitario, relacionados con las temáticas tratadas durante su actividad laboral subordinada. Combina esta tarea circunstancial con la pintura, que ocupa hoy un lugar preferente junto a su vida familiar.

Según cuenta Salomé, a lo largo de su etapa escolar obtuvo varios premios infantiles y juveniles de pintura. En 1987 le fue otorgada una mención en el Premio de Pintura Quirón, destinado a médicos artistas.

La obra presentada en estas múltiples primeras exposiciones, estaba formada por un importante número de pinturas al óleo, de distintas fechas, de variadas temáticas y podemos asegurar que todas ellas eran de una sorprendente vistosidad. Se pueden contemplar recuerdos pintados de poblaciones visitadas en Europa o en África; retratos de personajes conocidos plasmados en un estilo característico que no alteraba la realidad; tres bonitas reproducciones individuales de la menina velazqueña central, situada en su ambiente pictórico, aunque que con una fisonomía familiar sonriente, o entre otras, escenas de playa con la participación de niñas y niños de muy cortas edades. Los elementos esenciales de las obras de Salomé de ambiente deportivo, se mueven en tres nominaciones que ella proclama en lengua inglesa: WIND, WATER Y WRECKS. (viento, agua y restos, ruina o naufragio. En sus obras se habla de vientos como los catalanes el xaloc y la tramontana, el gregal balear o el hurricane tropical. Al considerar el agua se refiere especialmente al mar en toda su extensión y profundidad, y a las actividades que pueden desarrollarse en él –natación, buceo y navegación deportiva (singularmente Windsurf y Stand Up Paddle Surf). En cuanto Wrecks, pensamos alude a todo aquello que habita, singularmente las rayas y los hippocampos, o termina (como los restos de un naufragio) en el fondo del mar. Son muchas las obras relacionadas con estos principios, algunas de las cuales se unen a nuestro artículo.

**Ramón
Balius i Juli**

Prof de la UCAM
(Murcia)



Figura 1. Isaac buceando, Barcelona 2004

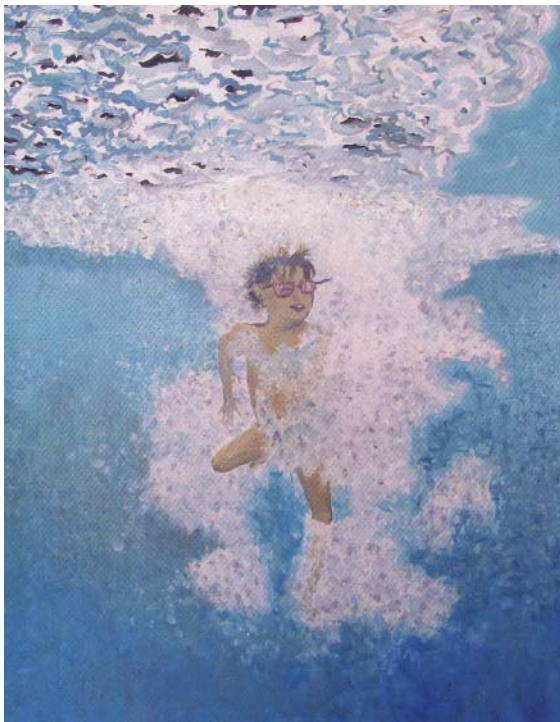


Figura 2. Isaac en el agua, Barcelona 2004



Figura 3. Buceando en las rocas, Pals 2003



Figura 4. El hipocampo, Barcelona, 2010

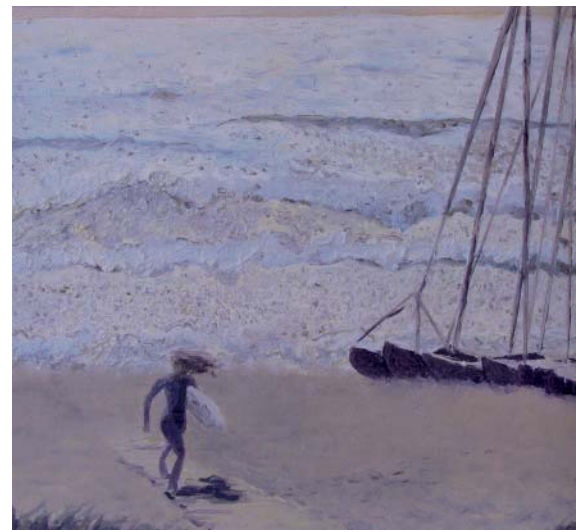


Figura 5. Mañana de tramontana, Barcelona 2010



Figura 6. Restos y rayas, Barcelona 2011



Figura 7. Trasluchada, Barcelona 2009

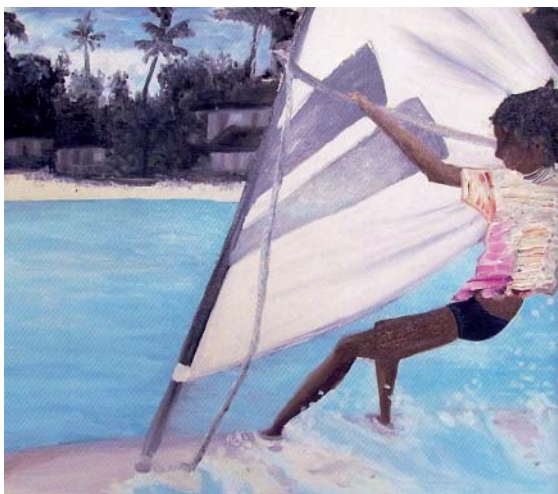


Figura 9. Windsurf en Isla Mauricio, Barcelona 2007



Figura 8. Surfeando con Gregal, Barcelona 2011